

模式标本产地 东印度。

地理分布 台湾西部, 广西涠洲, 海南新盈、三亚、东洲, 西沙群岛永兴岛、赵述岛、东岛、晋卿岛、中建岛、琛航岛、石岛、金银岛、羚羊礁、广金岛及南沙群岛(分布图 22); 日本纪伊以南, 菲律宾, 摩鹿加, 新几内亚, 澳大利亚, 新喀里多尼亚。

形态描述 贝壳较大, 一般大者壳长可达 100 mm, 壳质极坚厚, 壳形有变化, 多呈长卵圆形、三角圆形或椭圆形。左右两壳大小相等, 膨胀也较相等。壳背缘较直, 腹缘近圆形。壳顶稍凸, 约位于背缘中部, 壳顶前方和后方有壳耳; 两壳耳稍小, 略呈三角形。壳表具有放射主肋 10 条左右; 放射肋稍宽, 密而较深; 肋上伸出许多较平的叶状棘, 一般近壳缘棘逐渐加大, 老个体生长棘易脱落。两主肋间一般距离较大, 还有数条深紫色而较密集的细放射肋。壳表呈微黑色, 常具灰白色的肋和棘。壳顶多具紫褐色斑点; 斑点多呈放射状排列, 有时顶部被磨损而不明显。贝壳内面呈白色, 闭壳肌痕较明显, 常略凸起。壳周缘具细缺刻, 沿壳缘还有褐色环带。两壳铰合部各有两个较大的钩状主齿; 韧带呈黑褐色, 位于两主齿间的韧带槽中。

测量

	壳长 (mm)	壳高 (mm)	壳宽 (mm)
1	80.5	93.0	55.0
2	61.0	62.5	45.0
3	59.5	61.8	45.0

生态习性 暖水性种, 多栖息在潮间带至潮下带 20 m 左右的浅水水域, 营固着生活, 以右壳固着在岩石或珊瑚礁等物体上, 壳表常被海绵、苔藓及贝类等动物附着。

经济意义 闭壳肌较肥大, 肉质部可食用。贝壳可做贝雕的原料或烧石灰、做贝扣等, 此外它也可入药, 亦有清热、祛痰的作用。

102. 橘色海菊蛤 *Spondylus (Spondylus) aurantius* Lamarck, 1819 (图版 VI: 6)

Spondylus aurantius Lamarck, 1819: 192; Chenu, 1845: 5, pl. 23, figs. 2—4; Sowerby, 1847: 428, pl. 84, figs. 1—2; pl. 89, fig. 55; Reeve, 1856: pl. 3, fig. 10; Fulton, 1915: 332; Lamy, 1938: 192—193.

Spondylus (Spondylus) versicolor 波部忠重, 1977: 93; Kuroda & Habe, 1981: 72; Springsteen & Leabrera, 1986: 324, pl. 92, fig. 2.

模式标本产地 中国海。

地理分布 海南三亚、榆林、新村、红沙, 南沙群岛; 日本纪伊以南, 菲律宾, 塞舌尔群岛, 印度洋。

形态描述 贝壳稍大, 壳形有的有些扭曲而略膨胀, 多呈椭圆形或卵圆形。壳背缘稍直, 腹缘呈圆形。壳顶稍凸圆, 约位于背缘中部, 壳顶前、后方有三角形壳耳。壳表具有许多细放射肋, 一般放射肋较矮而细, 肋上有很多棘; 棘较粗短, 末端尖, 呈圆锥

形，有长有短。壳表呈橘红色，壳顶周围有的有黑褐色斑点，有的稍近白色，有时棘多少脱落。贝壳内面色浅，多呈乳白色，肌痕较明显；壳缘具细缺刻，有橘色色带；铰合部每壳各有两枚较强壮的主齿；韧带呈褐色，位于三角形韧带槽中，较明显。

注：Reeve 的图，壳顶周围无黑褐色斑点，而我们的标本多数有斑点，有的棘极易脱落。本种与 *Spondylus butleri* 的主要区别是棘小、较多而尖。

测量

	壳长 (mm)	壳高 (mm)	壳宽 (mm)
1	79.0	86.2	47.8
2	70.5	81.5	45.0
3	69.0	78.5	39.5

生态习性 暖水性种，多栖息在低潮线附近至潮线下 20 m 以内的浅水水域。营固着生活，以右壳固着在岩石或珊瑚礁上，壳表常被苔藓动物、多毛类及软体等动物附着。

经济意义 壳大。壳形及壳色美丽，可做装饰品。软体部可食用。

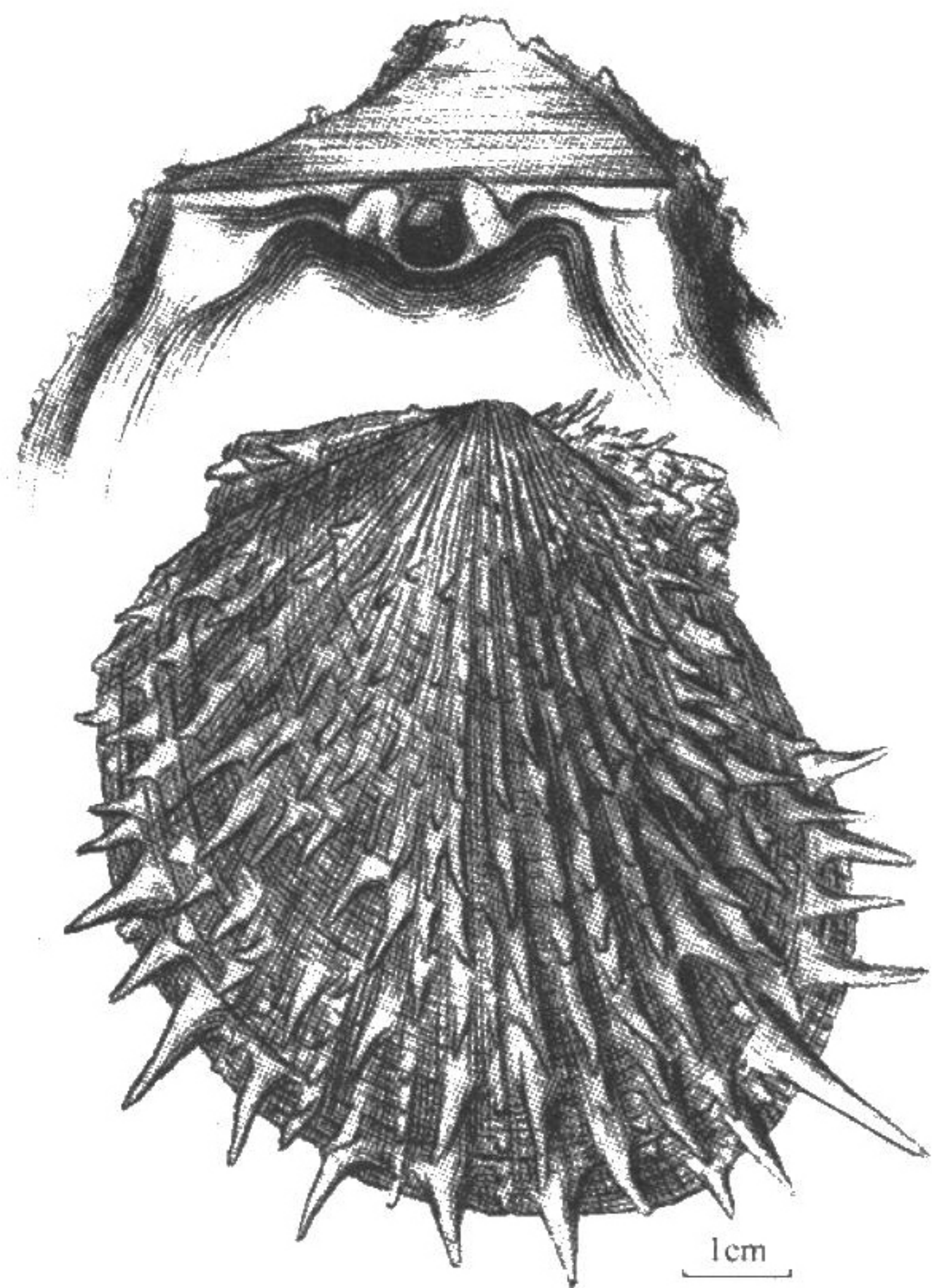


图 107 橘色海菊蛤 *Spondylus* (*Spondylus*)
aurantius Lamarck